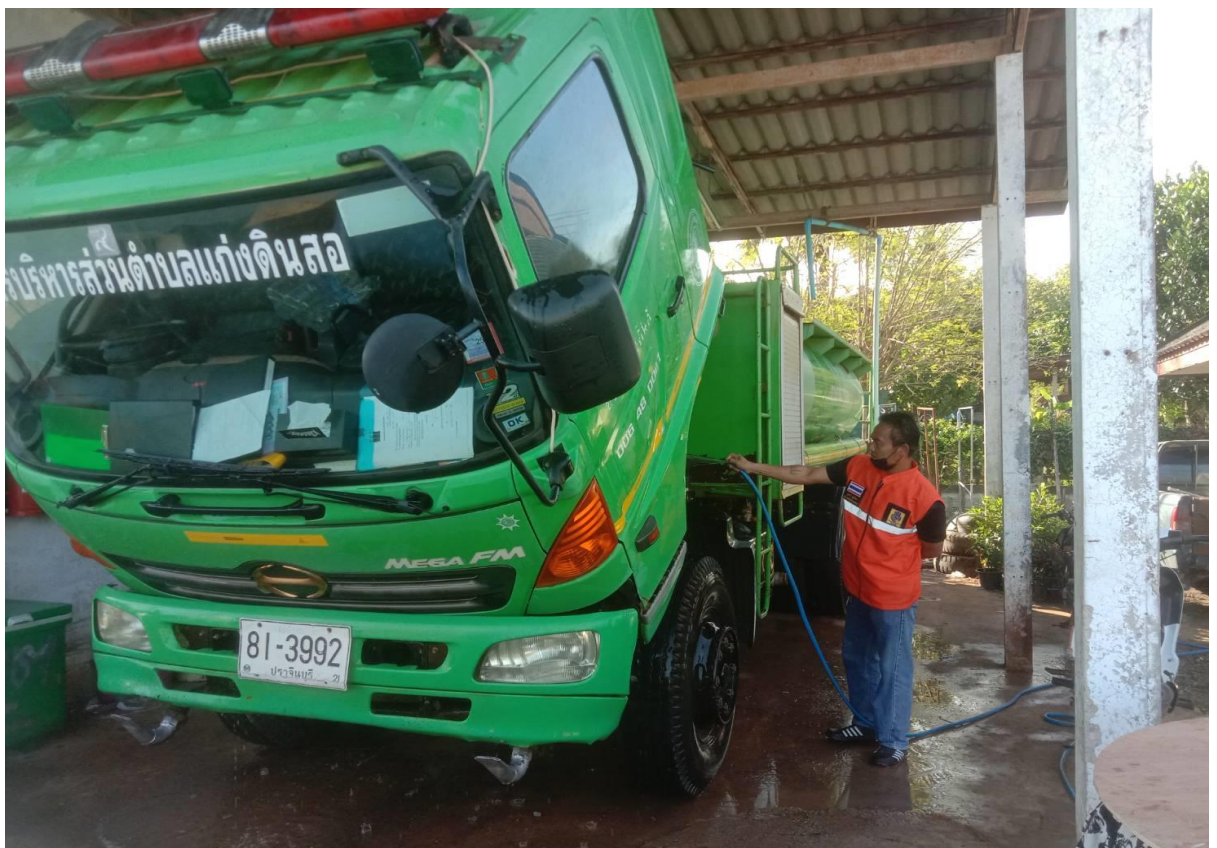




## คู่มือการปฏิบัติงานของพนักงานขับเครื่องกลขนาดเบา



นายชูชาติ พูเมือง

ตำแหน่ง พนักงานขับเครื่องกลขนาดเบา

สำนักปลัดองค์การบริหารส่วนตำบลแก่งดินสอ

## คำนำ

การปฏิบัติหน้าที่ของพนักงานขับรถยนต์ ได้จัดทำขึ้นเพื่อสำหรับพนักงานขับรถยนต์เพื่อเป็นการเตรียมความพร้อมในการปฏิบัติงานในหน้าที่พนักงานขับรถยนต์ การให้บริการ รวมถึงความรู้ในหน้าที่และส่วนงานที่เกี่ยวข้อง รวมถึงการสร้างความทัศนคติที่ดีต่อการทำงาน ของพนักงานขับรถยนต์ ถูกต้องและดีที่สุดในการทำงานของผู้ใช้ บริการ รวมถึงความรับผิดชอบในการเป็นเจ้าหน้าที่หรือพนักงานขับรถยนต์ ได้อย่างถูกต้องและดีที่สุด

คู่มือเล่มนี้ได้อธิบายถึงหลักเกณฑ์ รายละเอียด และขั้นตอนการขับรถยนต์ และการดูแลรถยนต์ ซึ่งทำให้การปฏิบัติงานเป็นงานแนวทางเดียวกัน ผู้จัดทำหวังเป็นอย่างยิ่งว่าคู่มือเล่มนี้จะมีประโยชน์ต่อการปฏิบัติงานไม่มากนักน้อย หากผิดพลาดประการใด ผู้จัดทำก็ขออภัยมา ณ ที่นี้ด้วย

นายชูชาติ พูเมือง

พนักงานขับเครื่องกลขนาดเบา

## สารบัญ

เรื่อง	หน้า
การเตรียมความพร้อมในการปฏิบัติงาน	๑
การเตรียมพร้อมหลังการปฏิบัติงานเรียบร้อย	๒
การปฏิบัติงานของคนขับรถเครื่องกลขนาดเบา	๓
ขั้นตอนการปฏิบัติงานของคนขับรถเครื่องกลขนาดเบากรณีเหตุฉุกเฉินต่างๆ	๔

## ๑. การเตรียมความพร้อมก่อนปฏิบัติงาน

การเตรียมความพร้อมก่อนปฏิบัติงานสำหรับพนักงานขับรถส่วนใหญ่ นั้น จะแบ่งตามภาระงานและความรับผิดชอบออกเป็น ๒ หลักใหญ่ๆ คือ

### ๑.๑ ทางด้านบุคลากร

- การเตรียมความพร้อมทางด้านร่างกาย
- การเตรียมความพร้อมทางด้านจิตใจ
- การเตรียมความพร้อมทางด้านงานเอกสาร และแบบฟอร์ม

#### การเตรียมความพร้อมด้านร่างกาย

- การพักผ่อนให้เพียงพอ
- ไม่ดื่มหรือเสพของมึนเมาหรือยาเสพติด
- ไม่เป็นผู้สายตาสั้นหรือพิการทางการได้ยิน
- หน่วยงานต้องมีการเตรียมความพร้อมบุคลากรให้พอเหมาะสมกับงาน

#### การเตรียมความพร้อมทางด้านจิตใจ

- มีจิตใจยิ้มแย้มแจ่มใส
- จัดความเครียดทั้งโดยวิธีต่างๆ
- ไม่คิดอคติในการทำงาน
- ทำใจยอมรับฟังความคิดเห็นผู้อื่น

#### การเตรียมความพร้อมทางด้านเอกสาร

- ต้องศึกษาเอกสารมอบหมายการใช้รถในเบื้องต้นเสมอ
- ต้องเตรียมสำเนาเอกสารที่สำคัญ เช่น สำเนาในข้อชี้ สำเนาบัตรประชาชน
- บันทึกตารางการใช้รถประจำวัน

### ๑.๒ ทางด้านพาหนะที่ใช้

- ความพร้อมของพาหนะ
- ความเหมาะสมในการใช้งานของยานพาหนะ

ดังนั้นการเตรียมความพร้อมก่อนปฏิบัติงานมีความสำคัญ และจำเป็นในการปฏิบัติงานของพนักงานขับรถยนต์ดังนี้

#### ความพร้อมของยานพาหนะ

ยานพาหนะที่ใช้จะต้องมีความพร้อมทั้งสภาพเครื่องยนต์และสภาพสิ่งแวดล้อมอำนวยความสะดวกเพื่ออำนวยความสะดวกในการให้บริการรวมถึงอุปกรณ์เครื่องมืออุปกรณ์การซ่อมบำรุงเหตุการณ์เฉพาะหน้าก่อนถึงมือผู้ชำนาญการหรือศูนย์บริการ รวมถึงการตรวจเช็ครถประจำวันจะต้องเป็นตัวแทนในการเตรียมความพร้อมของรถได้ดี รวมถึงผู้ปฏิบัติงานก็ต้องเรียนรู้ถึงรถที่จะนำไปใช้หรือสมรรถนะของรถและขีดจำกัดของรถฝนอัตราเร่งและบรรทุกจึงมีความจำเป็นมากสำหรับข้อมูลพื้นฐาน จะเป็นสิ่งสำคัญ

## ๒. การเตรียมพร้อมหลังปฏิบัติงานเรียบร้อย

๑. ตรวจสอบเช็คสภาพรถให้อยู่ในสภาพที่พร้อมใช้งาน
๒. หากตรวจพบว่ามีปัญหาให้รีบแก้ไขเบื้องต้น หรือแจ้งผู้บังคับบัญชาทราบ

ทันที

๓. ทำความสะอาดทั้งภายในและภายนอกให้สะอาดเรียบร้อย เพื่อเตรียมพร้อมใช้งานในวันต่อไป
๔. แจ้งเจ้าหน้าที่ที่เกี่ยวข้องเพื่อนำรถไปเติมน้ำมันเชื้อเพลิงทันที
๕. ลงบันทึกประจำวันตามแบบฟอร์มที่กำหนด

## ๓. ระเบียบปฏิบัติงาน

พนักงานขับรถต้องปฏิบัติตามระเบียบดังนี้

๑. ต้องแต่งกายสุภาพเรียบร้อยเหมาะสมกับภาระงานที่หน่วยงานกำหนด
๒. ไม่ไว้หนวดเครา ยาวลุกลง ไม่ไว้ผมยาว
๓. ไม่ดื่มเครื่องดื่ม แอลกอฮอล์ หรือยาเสพติด
๔. ไม่มาทำงานสายหรือขาดโดยพลการ
๕. ต้องมาทำงานก่อนอย่างน้อย ๑๕ นาที เพื่อเตรียมความพร้อมของรถ
๖. ดูแลรถทุกเข้าก่อนออกปฏิบัติงาน
๗. ตรวจสอบเช็ครถทุกเช้า ตามขั้นตอนในบันทึกประจำวัน
๘. ตรวจสอบเช็คอุปกรณ์ในรถและนอกรถให้พร้อมใช้งาน
๙. ศึกษาข้อมูลในการเดินทางหรือมททางในการเดินทาง ทางเอก ทางโท
๑๐. ศึกษาข้อมูลหน่วยงานที่เกี่ยวข้อง เพื่อสะดวกในการเดินทาง
๑๑. ตรวจสอบเช็คอุปกรณ์ที่จำเป็นงานการเดินทาง
๑๒. เตรียมรถให้พร้อมเกี่ยวกับงาน
๑๓. พนักงานต้องไปถึงที่หมายในการเดินทางอย่างน้อย ๑๕ นาที
๑๔. ไม่แสดงออกถึงการไม่พอใจ
๑๕. พูดจากับผู้ใช้บริการด้วยความสุภาพ อ่อนน้อม
๑๖. รับ-ส่ง ผู้โดยสารด้วยความสะดวกรวดเร็ว ปลอดภัย

## การปฏิบัติหน้าที่ของพนักงานขับเครื่องกลขนาดเบา

ขั้นตอนในการปฏิบัติงานของพนักงานขับเครื่องกลขนาดเบา อบรม.แก่งดินสอ ใน ๑ วัน จะเริ่มตั้งแต่ ๐๘.๓๐ น. ถึง ๑๖.๓๐ น ดังนี้

๑. เช็กระยะไมล์ก่อนว่ามีการใช้งานนอกเหนือจากที่ได้บันทึกไว้หรือไม่
๒. เช็คความสะอาดภายในและภายนอก
๓. เช็คลมยางทุกล้อให้เหมาะสมกับสภาพใช้งาน
๔. ตรวจสอบเช็ค แผงควบคุมต่างๆ ระบบเบรก ระบบช่วงล่างต่างๆ ระบบไฟสัญญาณต่างๆ
๕. ทำหน้าที่ขับรถตามผู้บังคับบัญชาสั่ง
๖. จดบันทึกเลขเช็คไมล์ลงในสมุดบันทึก
๗. เช็คน้ำมันเชื้อเพลิง และความสะอาดความเรียบร้อยของรถเพื่อใช้งานในวันต่อไป

ขั้นตอนการปฏิบัติงาน  
พนักงานขับรถบรรทุกน้ำกรณีส่งน้ำอุปโภค-บริโภค

รับคำสั่งผู้บังคับบัญชา (๑ นาที)



ดำเนินการ  
(๑๕๐ นาที)



เสร็จสิ้นภารกิจ

รายงานผู้บังคับบัญชา  
(๙ นาที)



(รวม ๓ ขั้นตอน ๑๕๐ นาที หรือ ๒ ชั่วโมง ๓๐ นาที)

ขั้นตอนการปฏิบัติงาน  
พนักงานขับเครื่องกลขนาดเบากรณีเกิดเหตุ

ออกปฏิบัติงานทันที

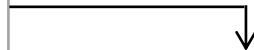


รับคำสั่งผู้บังคับบัญชา



เสร็จสิ้นภารกิจ

รายงาน  
ผู้บังคับบัญชา



(รวม ๓ ขั้นตอน ปฏิบัติทันทีที่ได้รับคำสั่งจากผู้บังคับบัญชา)



